

成人預防保健報告

資料轉檔上傳操作

讀IC卡內容 卡片更新 檢驗報告 健保認證 常用表單 預讀雲端藥歷

證號 [ ] 電話： [ ] 生日 [ ] 姓別： [ ] 年齡： [????] 欠款： [0]

掛號日期： [105.04.15] 時段： [1.全時段] 看診病患： [李亮杰 /001/ 1] 目前掛號人數： [0]

完	序號	病歷號	NAME	時/科/診	註	預	案件	卡字	異嘗	部份付	掛全	掛費	白費	體重	體溫	血壓	註記
---	----	-----	------	-------	---	---	----	----	----	-----	----	----	----	----	----	----	----

報告輸入選擇

請注意：以下報告輸入作業申報檔請直接於以下作業產生並上傳至各單位  
成人健檢報告不再由轉成媒體磁片產生，請直接於輸入作業申報

A 成人預防保健報告(100.07以後) ②

B 兒童預防保健報告

C 口腔黏膜檢查報告

X 離開

F2 掛號 F3 掛號編輯 F4 還款還單 F5 病歷編輯 F6 掛號收據 F7 選掛刪除 F8 報告輸入 填寫病歷至IC卡 Esc 離開



1. 按下【申報】按鈕

06

第：1 筆 共：17 筆

完成	檢查日期	報告日期	時間	病歷號	姓名	性別	身分證號	出口	轉檔日期
完	100								0415
完	100								0415
完	100								0415
完	100								0415
完	099								0415
完	100								0415
完	100								0415
完	100								0415
完	100								0415
完	100								0415
完	100								0415
完	100								0415
完	100								0415
完	100								0415
完	100								0415
完	100								0415
完	100								0415
完	100								0415
完	100								0415
完	100								0415

產生-成人預防保健報告檔

檔案名稱說明：HEAFAD轉檔日期Q 申報年月起 Q 申報年月止.TXT

檔案名稱：HEAFADx1050415x10006x10006.TXT

檔案產生位置：C:\Mtr\成人預防保健報告\

轉出起始年月 10006

至 轉出終止年月 10006

開始轉檔

離開

1. 登入
2. 選擇
3. 上傳完成後點選【上傳檢核結果查詢】，請核對上傳筆數及上傳資料是否檢核正確。如果有錯1筆均不受理該批次上傳。請重新補正全部重新上傳。

2. 按下【開始轉檔】按鈕

## &lt;&lt; 成健注意事項 &gt;&gt;

1. 第一階段抽血檢查，與第二階段看報告，中間相隔不得超過6個月。且第二階段看報告可以跨年施做。

2. 同一天看診、又要做成人健檢，可同天掛號二筆，一筆一般案件，一筆A3案件。

3. 施做成人健檢，是以病患年次為基準，也就是年減年後的值，符合就可做。

4. 本報告畫面清單之【轉檔日期】不代表客戶實際上傳成健報告日期。只是國健局要求填入報告內容之實際轉檔日期註記。

5. 點滑鼠左鍵二下，可進入報告修改編輯畫面。

6. 按上面【申報】按鈕可轉出【成健報告電子檔】。請自行上傳至VPN健資訊服務系統。



# 使用醫師的【醫事人員卡】憑證登入

本局自費用年月1

頁

- 服務項目
- 醫師別概況作業
- 常用服務
- 公告事項
- 揭露
- 分區業務組資訊交流區
- 組
- 組
- 組
- 組
- 組
- 組
- 其它應用系統

## 公告事項

※本局自費用年月101年7月起醫療費用採XML格式申報，請醫事機構上傳101年7月費用(含)之後，檔案資料格式需選取以XML格式上傳。(101.08.01)

※「醫療資料傳輸共通介面 API」於101年7月16日新增「簡易版」，歡迎多加使用。(101.07.22) [詳細資料..](#)

※費用年月101年7月起醫療費用採XML格式申報，請醫事機構多加利用預檢服務，以確保醫療費用採XML格式申報之正確性。(101.07.22) [詳細資料..](#)

※提升住院護理照護品質方案(101.07.22) [詳細資料..](#)

※下載住院病例編審作業單機(101.07.22) [詳細資料..](#)

※初次使用本網站，請參閱左側「常用服務」項下之「新手上路」，若仍有疑問可洽詢「服務類別一網貝諮詢服務」聯絡窗口人員。(101.05.08) [詳細資料..](#)

※「醫事機構憑證IC卡」與「醫事人員憑證IC卡」申請作業流程。(101.03.19) [詳細資料..](#)

※醫事機構負責人為非醫事人員之「醫事機構憑證IC卡」申請方式(為精神復健類醫事機構)(101.03.14) [詳細資料..](#)

※使用「電子化專業審查系統」注意事項(101.02.17) [詳細資料..](#)

※使用「一般登入」用戶使用者管理原則(101.01.05) [詳細資料..](#)

1. 按下【憑證登入】

## 服務登入

憑證登入  一般登入

憑證種類：

- 醫事機構卡
- 醫事人員卡

2. 點選【醫事人員卡】

PIN來源

健保讀卡機  
(已驗證成功者免輸入)

3. 請插入【醫事人員卡】至健保IC卡讀卡機

點選【電腦鍵盤】並輸入【醫事人員卡】PIN碼 共6碼

電腦鍵盤: ●●●●●●

- 健保卡
- 自然人憑證

讀卡機種類：

- 健保讀卡機
- 晶片讀卡機

4. 按下【憑證登入】

## 聯絡窗口

服務項目

健保雲端藥歷系統

醫療費用申報

預檢醫療費用申報

醫療費用支付

保險對象用藥管理

健保卡就醫上傳檢核結果查詢

試辦計畫資料維護

成人健檢

呼吸照護

健保IC卡醫費勾稽作業

住院病例組合編審服務

保險對象特定醫療資訊資料回饋

醫務行政

醫療資料傳輸共通介面

下載捷徑專區

公告事項

※住院病例組合編審作業單機版(ICD-10-CM/PCS)3.4.1版系統下載(105.04.01) [詳細資料..](#)

※住院病例組合編審作業單機版(ICD-10-CM/PCS)3.4.0版系統下載(105.04.01) [詳細資料..](#)

※住院病例組合編審作業PC單機版(ICD-10-CM/PCS)命令列參數啟動說明文件(105.01.07) [詳細資料..](#)

※住院病例組合編審作業單機版(ICD-9-CM)系統下載 (103/07後版本)(104.12.10) [詳細資料..](#)

※住院病例組合編審作業程式(ICD-10-CM/PCS)更新說明(104.10.29) [詳細資料..](#)

※ **6.點選【成人健檢批次上傳作業】** ICD-9-CM/PCS)(104.10.29) [詳細資料..](#)

※ ICD-9-CM/PCS)(104.09.25) [詳細資料..](#)

※住院病例組合編審服務資料上傳及回傳格式(103.12.31) [詳細資料..](#)

成人健檢維護作業 ICD-9-CM/PCS)(103.12.31) [詳細資料..](#)

成人健檢批次上傳作業 ICD-9-CM/PCS)(101年後版本)(103.06.11) [詳細資料..](#)

成人健檢批次上傳查詢結果作業

聯絡窗口

服務類別:

現行作業區

成人健檢維護作業

成人健檢批次上傳作業

成人健檢批次上傳查詢結果作業

## 全民健康保險成人預防保健批次上傳作業

檔案名稱

瀏覽...

上傳檔案

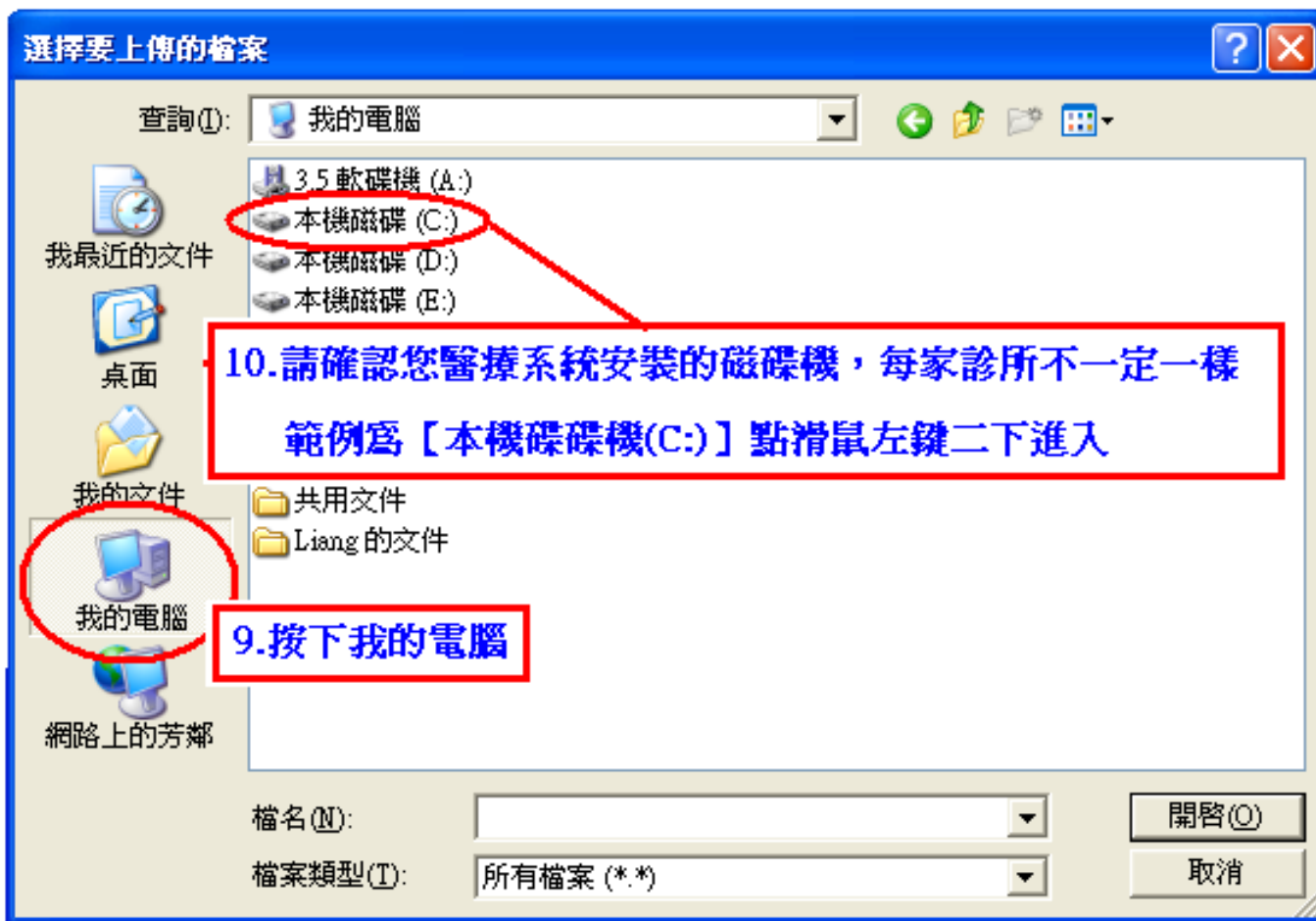
清除

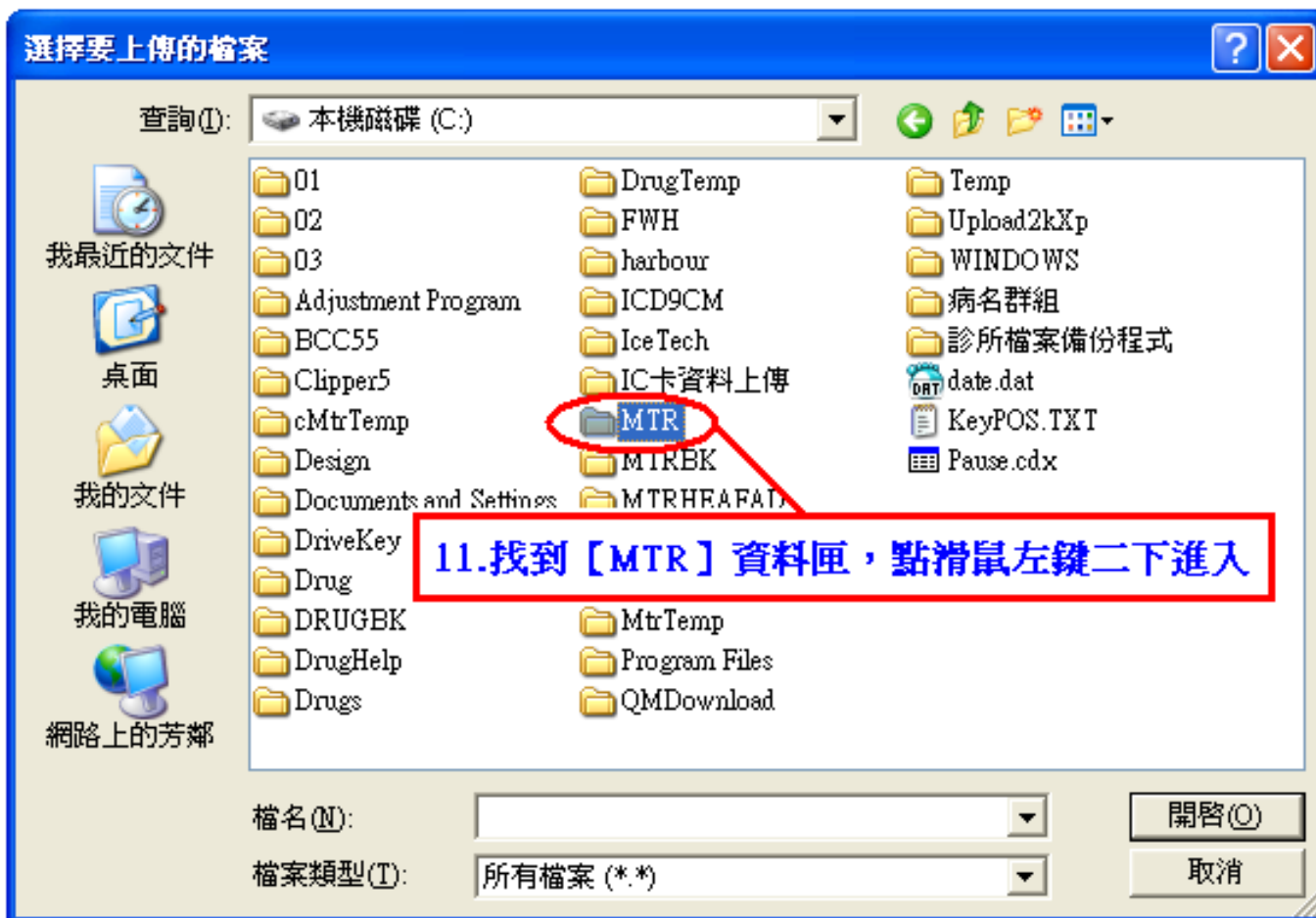
### 7. 按下【瀏覽】按鈕

尋找要上傳的成健報告檔的位置

- (1)上傳檔案之每筆資料中的每一個欄位
- (2)上傳檔案之每筆資料必須以「換行符號」分隔。
- (3)上傳檔案之最後一筆資料結尾請勿包含「換行符號」。
- (4)點選「上傳檔案」後，系統將立即進行檔案內容檢核，處理時間將與檔案大小成正比。
- (5)每筆資料之鍵值為「醫事機構代號+身分證號+出生日期+第一階段檢查日」。

選擇要上傳的檔案







選擇要上傳的檔案

查詢 (I):

MTR

我最近的文件

桌面

我的文件

我的電腦

網路上的芳鄰

BACKUP  
BK  
BKORD  
BMP  
DBF  
Dito Tran  
IC  
InjUpload  
internet  
king  
NewDbf  
re  
rt  
SerNo

TEMP  
TmpBk  
TRANBAK  
口腔黏膜檢查報告  
成人預防保健報告  
兒童預防保健報告  
家庭照護計畫電子檔

A3HEAFAD.txt  
A3Ok.txt  
A3Oral.exe  
A.BAK  
a.DBF  
a.FXP  
a.IDX

ADOCTXT  
AHBCBIC  
AllSlot.Txt  
AOBPCGF  
AOCLBKE  
B.BAK  
b.FXP  
B.IDX  
B.PR  
BackDT.txt  
BAKMON  
BDAGCPB  
brush1.bmp  
bwcc32.dll

12.找到【成人預防保健報告】資料匣  
點滑鼠左鍵二下進入

檔名 (N):

檔案類型 (T):

所有檔案 (\*.\*)

開啓 (O)

取消

預防保健檢查結果

上傳

瀏覽...

清除

.txt) 上傳。

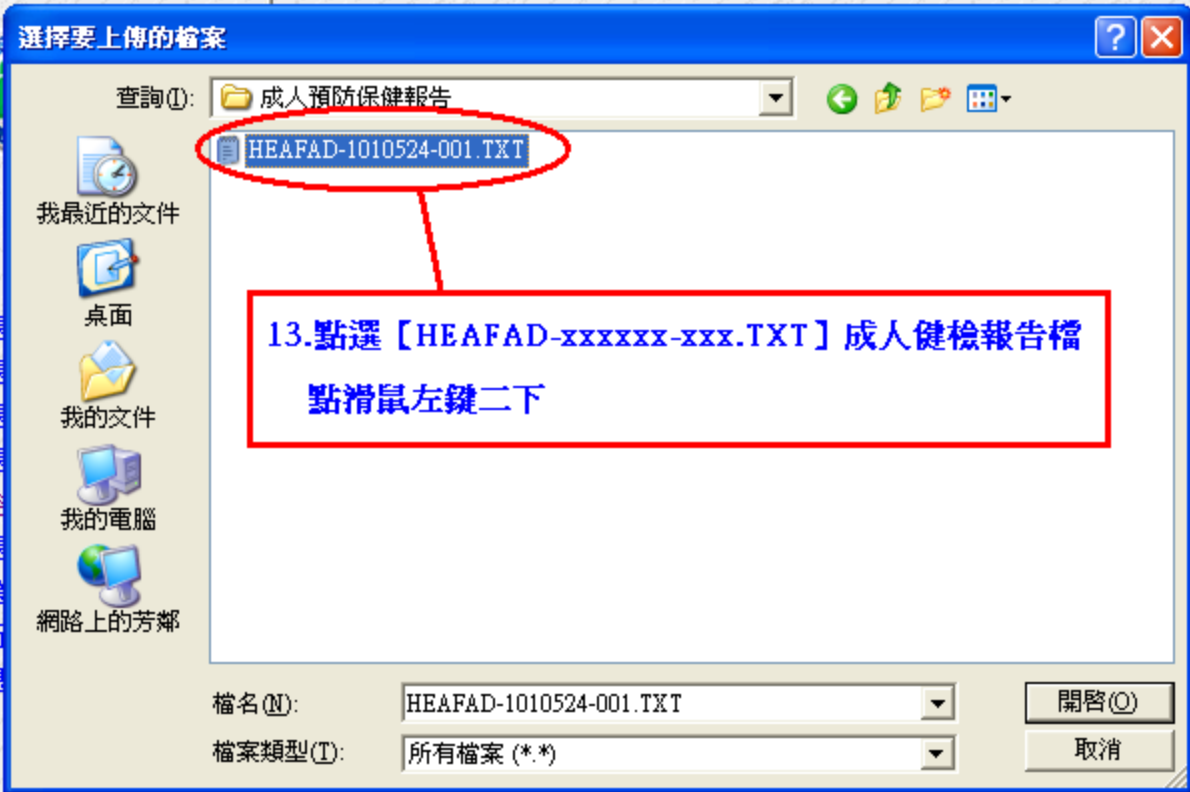
隔。

時間將與檔案大小成正比。

處理時間過久造成逾時。

「一階段檢查日期」。

(8)依規定結果資料上傳不完整、不正確，經通知限期補正，逾期未補正時，將不核付該階段服務



## 防保健檢查結果

上傳

瀏覽...

清除

.txt) 上傳。  
隔。

時間將與檔案大小成正比。  
處理時間過久造成逾時。  
「一階段檢查日期」。

(8)依規定結果資料上傳不完整、不正確，經通知限期補正，逾期未補正時，將不核付該階段

現行作業區

成人健檢維護作業

成人健檢批次上傳作業

成人健檢批次上傳查詢結果作業

## 全民健康保險成人預防保健

※要上傳的成健報告檔案路徑已經加入

檔案名稱

C:\MTR\成人預防保健報告\HEAFADx1050415

瀏覽...

上傳檔案

清除

14. 按下【上傳檔案】

- (1)上傳檔案之每筆資料中的每一個欄位請勿以「逗號」分隔。
- (2)上傳檔案之每筆資料必須以「換行符號」分隔。
- (3)上傳檔案之最後一筆資料結尾請勿包含「換行符號」。
- (4)點選「上傳檔案」後，系統將立即進行檔案內容檢核，處理時間將與檔案大小成正比。
- (5)每筆資料之鍵值為「醫事機構代號+身分證號+出生日期+第一階段檢查日」。
- (6)資料上傳後請至「成人健檢批次上傳查詢結果作業」確認檔案檢核結果。

現行作業區

成人健檢維護作業

成人健檢批次上傳作業

成人健檢批次上傳查詢結果作業

## 全民健康保險成人預防保健批次上傳查詢結果作業

傳檔日期起迄:	<input type="text" value="105/04/01"/>	~	<input type="text" value="105/04/15"/>
醫事機構代碼:	<input type="text" value="3531041516"/>		

查詢

清除

15. 點選【上傳結果查詢】項目

16. 直接按下【查詢】

現行作業區

成人健檢維護作業

成人健檢批次上傳作業

成人健檢批次上傳查詢結果作業

## 全民健康保險成人預防保健批次上傳查詢結果作業

回前畫面

共 1 頁 1 筆

序號	醫事機構代號	檔案名稱	總筆數	正確筆數	錯誤筆數	傳檔日期	檢核狀態異常
1	3531041516	2016030400228333-HEAFADx1050304x10502x10502.TXT	23	23	0	2016/03/04 12:06:37	檢核成功

共 1 頁 1 筆

回前畫面